
ECAM29X.6Y - 29X.8Y EX:2

MAGNIFICA — EVO —



KÁVÉFŐZŐ

Használati útmutató

APARAT DE CAFEA

Instrucțiuni de utilizare

КАФЕМАШИНА

Инструкции за употреба

APARAT ZA KAVU

Upute za uporab

KAVNI APARAT

Navodila za uporabo

DeLonghi

СЪДЪРЖАНИЕ

1. ВЪВЕДЕНИЕ.....	48
1.1 Букви в скоби.....	48
1.2 Проблеми и ремонти	48
2. ОПИСАНИЕ	48
2.1 Описание на уреда - А.....	48
2.2 Описание на контролен панел - В.....	48
2.3 Описание на индикаторите - С.....	48
2.4 Описание на аксесоарите - D*.....	48
2.5 Описание на кана за мляко - Е.....	48
3. ПЪРВО ПУСКАНЕ В ЕКСПЛОАТАЦИЯ НА УРЕДА	49
4. ОМЕКОТЯВАЩ ФИЛТЪР	49
4.1 Смяна на филтъра.....	50
4.2 Сваляне на филтъра.....	50
5. ИЗМЕРВАНЕ НА ТВЪРДОСТА НА ВОДАТА51	
6. ВКЛЮЧВАНЕ НА УРЕДА	51
7. ИЗКЛЮЧВАНЕ НА УРЕДА	51
8. ПРИГОТВЯНЕ НА НАПИТКИ С КАФЕ.....	51
8.1 Приготвяне на кафе, използвайки кафе на зърна	51
8.2 Приготвяне на 2 чаши кафе.....	52
8.3 Приготвяне на кафе с предв. смляно кафе	52
8.4 Общи инструкции за приготвянето на напитки с кафе.....	53
8.5 Прмяна на силата на кафето.....	53
8.6 Изплакване	53
8.7 Съвети за по-топло кафе.....	53
8.8 Настройка на кафемелачката.....	53
8.9 Персонализирайте количеството в чашата	53
9. ПРИГОТВЯНЕ НА НАПИТКИ С МЛЯКО	54
9.1 Какво мляко да се използва?	54
9.2 Колко мляко да се сипе?	54
9.3 Напълнете и поставете каната за мляко54	
9.4 Изберете силата на кафето или използване на предв. смляно кафе ...	55
9.5 Приготвяне на напитки с мляко	55
9.6 Приготвяне на My Latte	55
9.7 Почистване на каната за мляко след всяка употреба	55
9.8 Персонализирайте количеството в чашата	56
10. ПРИГОТВЯНЕ НА ТОПЛА ВОДА.....	56
10.1 Персонализирайте количеството топла вода.....	56
11. СЪВЕТИ ЗА ЕНЕРГОСПЕСТЯВАНЕ.....	57
12. МЕНЮ НАСТРОЙКИ	57
12.1 Нулиране към фабрични настройки ..	59
13. ПОЧИСТВАНЕ НА УРЕДА	60
14. ПОЧИСТВАНЕТО НА КАНАТА ЗА МЛЯКО ЗАВЪРШЕНО	61
15. ПОЧИСТВАНЕ НА ИНФУЗОРА	63
16. ОТСТРАНЯВАНЕ НА КОТЛЕН КАМЪК [::] ...	63
17. ЗНАЧЕНИЕ НА ИНДИКАТОРИТЕ.....	65
18. ОТСТРАНЯВАНЕ НА ПРОБЛЕМИ	67
19. ТЕХНИЧЕСКИ ДАННИ.....	69
15. ПОЧИСТВАНЕ НА ИНФУЗОРА	63
16. ОТСТРАНЯВАНЕ НА КОТЛЕН КАМЪК [::] ...	63
17. ЗНАЧЕНИЕ НА ИНДИКАТОРИТЕ.....	65
18. ОТСТРАНЯВАНЕ НА ПРОБЛЕМИ	67
19. ТЕХНИЧЕСКИ ДАННИ.....	69

Преди да използвате уреда, прочете винаги свитъка с предупреждения за безопасност.

1. ВЪВЕДЕНИЕ

Отделете няколко минути и прочетете инструкциите за употреба. Това ще ви предпази от евентуални рискове и повреждане на машината.

Индикаторите led и сигналните показатели на панела на вашата машина, ще ви помогнат да работите правилно с машината:

	Изключен	--
	Включен	Налична функция
	Светлинен индикатор	Извършване на функция
	Бързо мигащ индикатор	Уредът изисква намеса от страна на потребителя

Тези символи се използват също така в quick guide, приложени към продукта.

1.1 Букви в скоби

Буквите в скоби отговарят на описанието на уреда (стр. 2-3).

1.2 Проблеми и ремонти

При проблеми, опитайте се да ги отстраните, като следвате указанията, включени в разделите „17. Значение на индикаторите“ „Съобщения изведени на екрана“ и „Отстраняване на проблеми“ „Отстраняване на проблеми“.

Ако те се окажат неефективни или за допълнителни пояснения, се препоръчва да се свържете с отдел обслужване на клиенти, на телефоните, посочени на сайта www.delonghi.com.

За евентуални ремонти, се обръщайте само към Отдел Техническо Обслужване De'Longhi. Адресите могат да бъдат консултирани на страница www.delonghi.com.

2. ОПИСАНИЕ

2.1 Описание на уреда - A

- A1. Капак на контейнер за кафе на зърна
- A2. Колело за регулиране на кафемелачка
- A3. Фуния за предв. смляно кафе
- A4. Контейнер за кафе на зърна
- A5. Люк на инфузор

- A6. Измъквач се инфузор
- A7. Захранващ кабел
- A8. Капак на резервоар за вода
- A9. Резервоар за вода
- A10. Контейнер за утайка от кафе
- A11. Табла за поставяне на чаши
- A12. Решетъчна ваничка
- A13. Индикатор за ниво на водата във ваничката за събиране на капки
- A14. Ваничка за събиране на капки
- A15. Ваничка за събиране на конденз
- A16. Индикатор за мляко
- A17. Струйник за кафе с регулиране на височината
- A18. Врата за достъп до конектора за аксесоари
- A19. Табла за поставяне на чаши

2.2 Описание на контролен панел - B

- B1. Бутон ON/Standby с вграден led индикатор
- B2. Бутон X2 с вграден led индикатор (ако се натисне за 5 секунди, се влиза в меню настройки)
- B3. Бутон за избор на предв. смляно кафе
- B4. Бутони за избор на сила (леко, средно, силно)
- B5. Бутон за избор на цикъл на Отстраняване на котлен камък
- B6. Бутон Clean (почистване на каната за мляко) с вграден индикатор (ако се натисне за 5 секунди, активира Ръчно изплакване)
- B7. Бутони за избор на напитки с вграден led индикатор (* напитки различни по вид и брой, в зависимост от моделите)

2.3 Описание на индикаторите - C

- C1. Индикатор за изразходен филтър
- C2. Индикатор за липса на вода
- C3. Индикатор обща аларма
- C4. Индикатор за контейнера за утайка
- C5. Индикатор за иск за отстраняване на котлен камък

2.4 Описание на аксесоарите - D*

(*различни по тип и брой според модела)

- D1. Реактивна тестова лентичка "Total Hardness Test" (Общ тест за твърдост)
- D2. Мярка дозатор за предв.смляно кафе
- D3. Препарат за отстраняване на котлен камък
- D4. Омекоотяващ филтър
- D5. Струйник за вода

2.5 Описание на кана за мляко - E

- E1. Капак с устройство за разпенване на мляко
- E2. Конектор на тръба за подаване на мляко (не се отстранява)
- E3. Тръба за изтичане на млякото на пяна

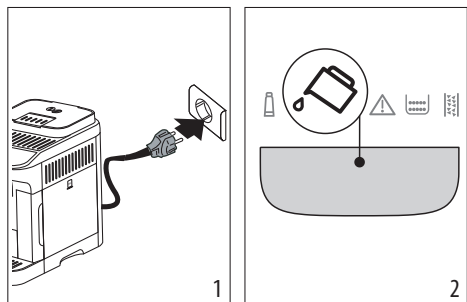
- E4. Тръба за засмукване на мляко
- E5. Бутон за измъкване на кана/измъкване на конектор на кана
- E6. Конектор на кана за мляко
- E7. Контейнер за мляко


3. ПЪРВО ПУСКАНЕ В ЕКСПЛОАТАЦИЯ НА УРЕДА

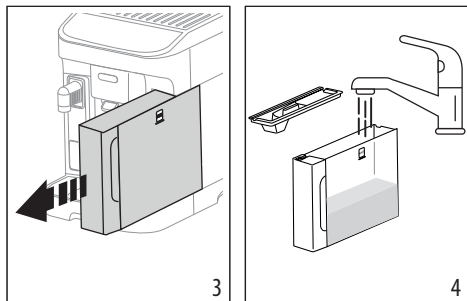
Забележка:


- При първа употреба, изплакнете с топла вода всички разглобими аксесоари, които са предназначени за контакт с вода или мляко.
- Евентуални следи от кафе в мелачката се дължат на тестовите за функциониране на машината, преди да бъде пусната в търговската мрежа и са доказателство за щателната грижа, която имаме за продукта.
- При първата употреба веригата за вода е празна, поради тази причина, машината може да бъде много шумна: шумът намалява постепенно с напълването на веригата.
- За да извършите първо стартиране, уверете се, че струйникът за вода (D5) е поставен в машината.

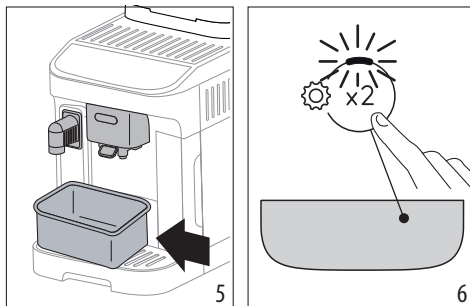
1. Свържете уреда към електрическата мрежа (фиг. 1).




2. На контролния панел (B) се включва индикаторът  (C2) (фиг. 2): измъкнете резервоара за вода (A9) (фиг. 3), напълнете го до MAX ниво с прясна питейна вода (фиг. 4), поставете отново резервоара.



3. На контролния панел мига бързо led индикатор  (B2).
4. Позиционирайте един съд под струйниците за кафе (A17) и вода (D5) (фиг. 5).



5. Натиснете бутона  (фиг. 6): уредът ще продължи да пълни с вода вътрешните вериги и струйника за топла вода от струйника за вода;
6. Подаването спира: след няколко секунди машината пуска гореща вода от струйника за кафе.

След приключване на приготвянето, машината е готова за употреба.

Забележка:

- При първото използване, трябва да се направят 4-5 чаши капучино, преди да се постигне добър резултат в чашата.
- Препоръчва се, да се инсталира веднага приложеният филтър за вода. След изминаване на два месеца от времето (вижте датника), или ако уредът не се използва в продължение на 3 седмици, пристъпете към смяна или отстраняване на филтъра, дори ако съответният индикатор (C1) не е включен.
- Да се персонализира възможно най-скоро твърдостта на водата (раздел „5. Измерване на твърдостта на водата“).

4. ОМЕКОТЯВАЩ ФИЛТЪР

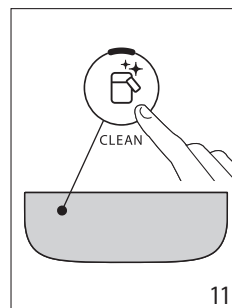
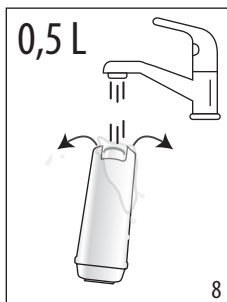
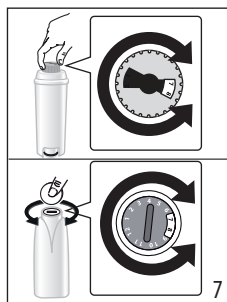
За да поддържате непроменени във времето характеристиките на машината, ви съветваме да използвате филтър за омекотяване на вода De'Longhi.

За повече информация, посетете сайта www.delonghi.com.

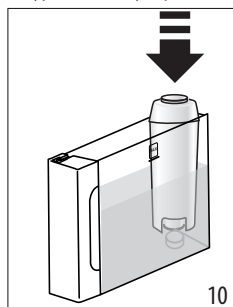
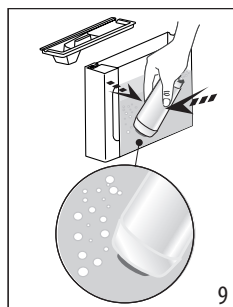
 WaterFilter EAN: 8004399327252

За правилно използване на филтъра, следвайте указанията посочени по-долу.

1. Извадете филтъра (D4) от опаковката и завъртете датника, докато видите следващите 2 месеца (фиг. 7);




2. За активиране на филтъра, пуснете през централния отвор на филтъра за питейна вода и изчакайте водата да тече през страничните отвори повече от една минута (фиг. 8);
3. Измъкнете резервоара за вода (A9) от машината (фиг. 4) и го напълнете с прясна питейна вода; поставете филтъра в резервоара за вода, като го потопите напълно за около десет секунди, наклоняйки го и натискайки го за да позволите освобождаването на мехурчетата въздух (фиг. 9);




4. Поставете филтъра в съответното седалище и го натиснете докрай (фиг. 10);
5. Затворете резервоара с капак (A8), след което поставете резервоара в машината;
6. Ако не е наличен, поставете струйника за вода (D5).
7. Поставете под струйника за топла вода един празен съд с минимален капацитет от 0,5 литра (фиг. 5).
8. Виж инструкциите в раздел „12. Меню настройки“ за инсталиране на филтъра;
9. На контролния панел, индикаторът на филтъра (C1) мига и led индикаторът, отнасящ се до бутона за почистване на каната/ръчно изплакване (B6) мига бързо;
10. Натиснете бутона за почистване/ръчно изплакване на каната (B6) (фиг. 11);

11. Уредът подава гореща вода и спира автоматично;
12. След приключване на приготвянето, индикаторът на филтъра се изключва, филтърът е активен и може да се пристъпи към употреба на машината.

Забележка:

- Индикаторът led, съответстващ на бутона  (B6) мига бързо, натиснете самия бутон. По този начин машината пристъпва към напълване на вътрешните вериги, като елиминира образувалите се въздушни мехурчета и продължава инсталирането, описано по-горе.
- В края на инсталирането, led индикаторите за напитки мигат, за да покажат, че машината се нагрява, за да се върне в готовност за употреба.

4.1 Смяна на филтъра

Сменете филтъра (D4), когато се включи индикатора  (C1).

1. Измъкнете резервоара за вода (A9) и изразходения филтър;
2. Пристъпете към операциите, илюстрирани в предходния параграф за да активирате филтъра;
3. Вижте инструкциите в раздел „12. Меню настройки“ за настройка на машината и повторете точките от 9 до 12 от предходния параграф.

Забележка:

След изминаване на два месеца от времето (вижте датника), или ако уредът не се използва в продължение на 3 седмици, пристъпете към смяна на филтъра, дори машината още да не го изисква.

4.2 Сваляне на филтъра


Ако желаете да продължите да използвате уреда без филтър (D4), е необходимо да го отстраните, и да сигнализирате свалянето.

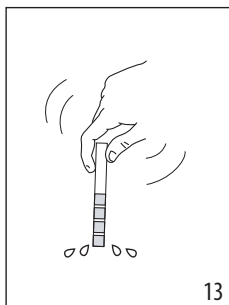
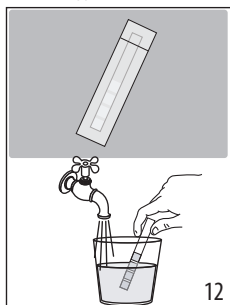
1. Измъкнете резервоара за вода (A9) и изразходения филтър;
2. Виж инструкциите с раздел „12. Меню настройки“ за да настроите машината.

Забележка:





След изминаване на периода от два месеца (вижте датника), или ако уредът не се използва в продължение на 3 седмици, пристъпете към сваляне на филтъра, дори машината още да не го изисква.

5. ИЗМЕРВАНЕ НА ТЪВРДОСТА НА ВОДАТА

Настройването веднага на твърдостта на водата, позволява на машината да намали честотата на отстраняване на котлен камък. Индикаторът за отстраняване на котлен камък  (C5) следователно ще се включи, когато е необходимо, въз основа на действителната твърдост на водата, която се използва в различните региони. Процедирайте както следва:



1. Ако се доставя с вашия модел, извадете от опаковката тест лентата (D1).
2. Потопете цялата лентичка в чаша с вода за около една секунда (фиг. 12).
3. Извадете лентичката от водата и я изтръскайте леко (фиг. 13). След около една минута се образуват 1, 2, 3 или 4 квадратчета с червен цвят, в зависимост от твърдостта на водата, всеки квадрат отговаря на една 1 ниво.


Total Hardness Test	Твърдост
	1 Ниска
	2 Средна
	3 Средна/Висока
	4 Висока

Виж инструкциите с раздел „12. Меню настройки“ за да настроите машината.

6. ВКЛЮЧВАНЕ НА УРЕДА

Опасност от изгаряния!

По време на изплакването, от дюзите на струйника за кафе (A17) изтича малко топла вода. Внимавайте да не се докосвате до пръските вода. За да избегнете често изпражнение на ваничката за събиране на капки (A14), се препоръчва да се събира водата от изплакване в контейнер.

- За да включите уреда, натиснете бутон  (B1): led индикаторът на бутона се включва и на контролния панел (B) мигат led индикаторите на напитките, за да посочат, че машината се загрива.

По време на загриването, машината извършва едно изплакване; по този начин, освен че става загриване на топлогенератора, уредът започва да пуска топла вода по вътрешните тръби за да се загрее.


Уредът е готов, когато led индикаторите за напитки и сила, останат включени с фиксирана светлина.

7. ИЗКЛЮЧВАНЕ НА УРЕДА

При всяко изключване на уреда, се извършва автоматично изплакване, което не може да бъде прекъснато.


Опасност от изгаряния!

По време на изплакването, от дюзите на струйника за кафе (A17) изтича малко топла вода. Внимавайте да не се докосвате до пръските вода. За да избегнете често изпражнение на ваничката за събиране на капки (A14), се препоръчва да се събира водата от изплакване в контейнер.

- За да изключите уреда, натиснете бутона  (B1);
- на контролния панел мигат led на бутоните за напитки: ако е предвидено, уредът извършва изплакване и след това се изключва (stand-by).

Забележка:

Когато уредът не се използва за дълъг период от време, изключете уреда от електрическата мрежа:

- първо изключете уреда с натискане на бутона ;
- изключете захранващия кабел от контакта.

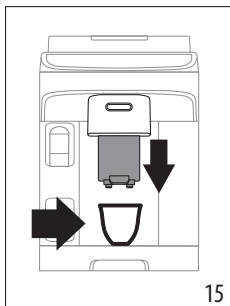
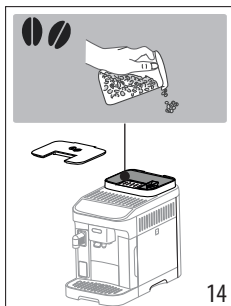
8. ПРИГОТВЯНЕ НА НАПИТКИ С КАФЕ

8.1 Приготвяне на кафе, използвайки кафе на зърна

Внимание!

Да не се използва зелено кафе на зърна, карамелизирано или захаросано кафе, тъй като то може да се полепи по мелачката за кафе, което ще я направи неизползваема.

1. Поставете кафе на зърна в съответния контейнер (A4) (фиг. 14);



2. Поставете една чаша под дюзите на струйника за кафе (A17) (фиг. 15);
3. Снизете струйника за да го доближите, колкото е възможно по-близо до чашата: по този начин се постига по-добър каймак (фиг. 15);
4. Изберете желаната напитка:

Напитка (*)		К о л и ч е - с т в о п о п о д р а з б и - р а н е (ml)	Количество, подлежащо на програмиране (ml)
	Espresso	40	от ≈ 20 до ≈ 180
	Coffee	180	от ≈ 100 до ≈ 240
	Long	160	от ≈ 115 до ≈ 250
	Doppio+	120	от ≈ 80 до ≈ 180
	Americano	Espresso: 40 Вода: 110	Espresso: от ≈ 20 до ≈ 180 Вода: от ≈ 50 до ≈ 300
	Long Black	Вода: 120 Espresso: 80	Вода: от ≈ 50 до ≈ 300 Espresso: от ≈ 40 до ≈ 360
	Over ice	100	от ≈ 40 до ≈ 240

(*) Напитки, различни по тип и брой според модела.

5. Приготвянето започва и на контролния панел (B) мига индикаторът led съответстващ на приготвяната напитка.

8.2 Приготвяне на 2 чаши кафе

1. Поставете чашите под дюзите на струйника за кафе (A17);

2. Снизете струйника за да го доближите, колкото е възможно по-близо до чашата: по този начин се постига по-добър каймак;
3. Натиснете бутон (B2): съответният светодиود се включва;
4. Натиснете бутон (B7);
5. Приготвянето започва и на контролния панел (B) остава включен led индикаторът, съответстващ на бутон Espresso.

8.3 Приготвяне на кафе с предв. смялно

кафе

Внимание!

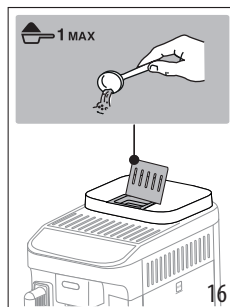
- Никога не поставяйте предв. смялно кафе при спряна машина, за да не се разнесе отвътре по машината и да я замърси. При това положение машината може да се повреди.
- Никога не поставяйте повече от 1 мярка запълнена до ръба (D2), това може да замърси машината отвътре или фунията (A3) може да се запуши.



Забележка:

При използване на предв. смялно кафе, може да се приготвя само една чаша кафе в даден момент.

1. Натиснете бутон (B3): съответният led индикатор се включва;
2. Проверете дали фунията е запушена, след това поставете една пълна мярка предв. смялно кафе (фиг. 16).



3. Поставете една чаша под дюзите на струйника за кафе (A17) (фиг. 15).
4. Поставете една чаша под дюзите на струйника за кафе (B7);
5. Приготвянето започва и на контролния панел (B) мига индикаторът led съответстващ на приготвяната напитка.

8.4 Общи инструкции за приготвянето на напитки с кафе

- По време на употреба, на контролния панел (B) могат да се включат индикатори, значението на които е изложено в пар., 17. Значение на индикаторите“.
- За да се приготи по-горещо кафе, консултирайте параграф „8.7 Съвети за по-топло кафе“.
- Ако кафето изтича на капки или много бързо с малък каймак или пък е много студено, прочетете съветите включени в раздел „Отстраняване на проблеми“.
- За да персонализирате напитките според своите вкусове, консултирайте параграфи „8.5 Промяна на силата на кафето“ и „8.9 Персонализирайте количеството в чашата“.

Забележка:

В режим енергоспестяване на машината са необходими няколко секунди изчакване, до приготвяне на първото кафе, тъй като трябва да загрее.

8.5 Промяна на силата на кафето

1. Натиснете бутона (B4) съответстващ на желаната сила:

	Слабо
	Средна
	Strong


2. Продължете като изберете желаната напитка с кафе.

Забележка:

- При следващото приготвяне, машината предлага последната избрана сила.
- При прекъсване на електрическото захранване, машината се връща към средното ниво по подразбиране.

8.6 Изплакване

С тази функция е възможно да изтече топла вода от струйника за кафе, за да се почисти и загрее вътрешна верига на машината.

1. Поставете под струйника за кафе (A17) един съд, с минимален капацитет 100ml (фиг. 5).
2. Задръжте натиснат бутон  (B6) за около 5 секунди: приготвянето започва и се прекъсва автоматично (ако желаете да го прекъснете по-рано, натиснете повторно същия бутон).


Забележка:

- За периоди на неизползване повече от 3-4 дни силно се препоръчва, след включването на машината, да се извършат 2/3 промивки преди тя да бъде употребявана;

- Нормално е, след извършването на функцията, да има вода в контейнера за утайка от кафе (A10).

8.7 Съвети за по-топло кафе

За приготвяне на по-топло кафе, ви препоръчваме:

- извършете едно изплакване (виж параграф „8.6 Изплакване “);
- загрейте с топла вода чашите, като пуснете топла вода (Hot water);
- увеличете температурата на кафето (виж раздел „12. Меню настройки“).

8.8 Настройка на кафемелачката

Поне в началото, не се налага регулиране на смилането на кафе, предвид, че то е предварително зададено, за да се постигне правилно изтичане на кафе.

Забележка:

Ръкохватката за настройка трябва да се завърта, само когато кафемелачката работи в началната фаза на приготвяне на напитки с кафе.

За да извършите една корекция по време на функционирането на кафемелачката, регулирайте регулатора (A2) по следния начин:

Ако кафето изтича прекалено бавно или изобщо не изтича.	Завъртете с една степен към номер 7
Ефектът от тази промяна настъпва едва след приготвяне на 2 последователни кафета.	
За приготвяне на по-плътно кафе и за подобряване на вида на каймака	Завъртете с една степен към номер 1
Ефектът от тази промяна настъпва едва след приготвяне на 2 последователни кафета.	

8.9 Персонализирайте количеството в чашата

1. Задръжте натиснат за няколко секунди бутона, съответстващ на напитката, която да бъде програмирана: когато led индикаторът на избраната напитка мига бързо, машината е в режим на програмиране. Приготвянето започва;
2. При достигане на желаното количество в чашата, натиснете отново бутона на напитката: приготвянето се прекъсва и количеството се запаметява.

Забележка:

За да анулирате програмирането в процес, натиснете бутон, съответстващ на друга напитка.

9. ПРИГОТВЯНЕ НА НАПИТКИ С МЛЯКО

Забележка:

- За да използвате каната, проверете дали всички компоненти са чисти и поставени, както е посочено в раздел "14. Почистването на каната за мляко завършено".
- За да се избегне приготвянето на мляко с малко пяна или с големи мехурчета, винаги почиствайте капака на млякото (E1) и конектора на каната (E6), както е описано в параграфи "9.7 Почистване на каната за мляко след всяка употреба", и "14. Почистването на каната за мляко завършено".

9.1 Какво мляко да се използва?

Количеството мляко може да се променя въз основа на:

- температура на млякото или растителната напитка (за отлични резултати винаги използвайте мляко или растителни напитки на температура от, 5°C);
- тип мляко или растителна напитка;
- използваната марка;
- съставки и хранителни стойности.

LatteCrema HOT	
Краве мляко	
Пълномаслено (мазнини >3,5%)	✓
Частично обезмаслено (мазнини между 1,5 и 1,8%)	
Обезмаслено (мазнини <0,5%)	
Растителни напитки	
Соя	✓
Бадем	✓
Овес	✓

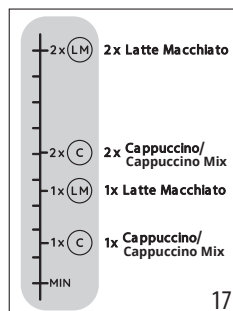
Забележка:

За напитки напитки на растителна основа се препоръчва да се използват версии "Barista", за да се оптимизира количеството пяна.

9.2 Колко мляко да се сипе?

Върху контейнера за мляко (E7) е налична оразмерена скала (фиг. 17), която ще ви помогне да сипете идеалното количество за приготвянето на напитката.


Междинните обозначения съответстват на $\approx 20\text{ml}$. Обозначението "MIN" съответства на минималното програмируемо количество (виж параграф „9.8 Персонализирайте количеството в чашата“).

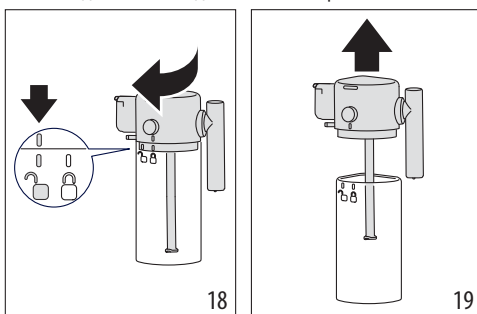


Забележка:

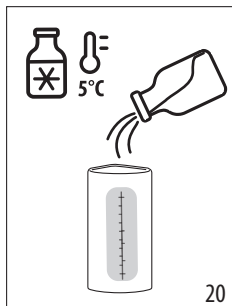
- В зависимост от вида и температурата на използваното мляко, рецептата може да бъде малко по-различна.
- Ако млякото в каната е твърде малко, от тръбата за приготвяне на мляко ще излезе струя.

9.3 Напълнете и поставете каната за мляко

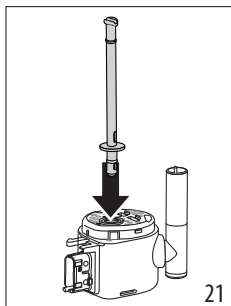
1. Откачете капака (E1), като го завъртите по посока на часовниковата стрелка: линията върху капака трябва да стигне до символа  (фиг. 18);
2. Следователно повдигнете капака (фиг. 19).



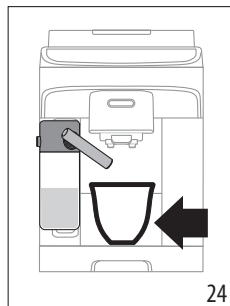
3. Напълнете контейнера за мляко (E7) с достатъчно количество мляко (фиг. 17 и 20);
4. Проверете дали тръбата за засмукване на млякото (E4) е поставена добре на съответното предвидено място, на дъното на капака на контейнера (фиг. 21);



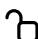

20

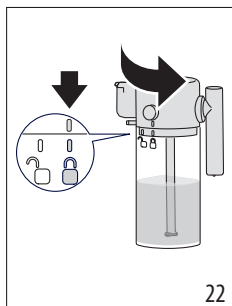


21

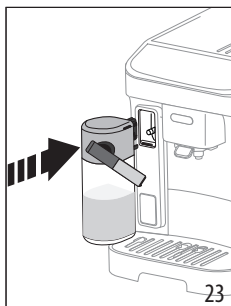


24

5. Затворете каната: поставете отново капака (линията на капака трябва да бъде съответстваща на символа ) и го завъртете към символа  до закачането (фиг. 22);
6. Закачете като избутате до край каната до контейнера (фиг. 23). Машината издава звуков сигнал (ако функцията е активна).





22



23

9.4 Изберете силата на кафето или използване на предв. смляно кафе

След като е приготвена каната с мляко, преди да пристъпите към избора на желаната напитка, е възможно да се персонализира силата на кафето, както е посочено в параграф „8.5 Промяна на силата на кафето“ или да се избере употребата на предв. смляно и след това поставете една мерителна лъжица кафе, както е посочено в параграф „8.3 Приготвяне на кафе с предв. смляно кафе“  

9.5 Приготвяне на напитки с мляко

1. Поставете една достатъчно голяма чаша под дюзите на струйника за кафе (A17) и под тръбата за приготвяне на мляко (E3) (фиг 24).

2. Изберете млечната напитка от контролния панел.

Забележка:

Ако режимът “Енергоспестяване” е активиран (виж раздел „12. Меню настройки“), приготвянето на напитката може да изисква няколко секунди изчакване.

9.6 Приготвяне на My Latte

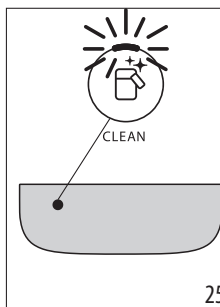
1. Напълнете контейнера за мляко (E7) с количеството мляко или желаната растителна напитка, като се има предвид, че машината приготвя цялото количество;
2. Затворете и поставете каната с мляко, както е посочено в предходните параграфи;
3. Изберете напитката “My Latte”: приготвянето започва и се прекъсва след изчерпване на цялото мляко в каната;
4. След това машината продължава с приготвянето на кафето.

Забележка:

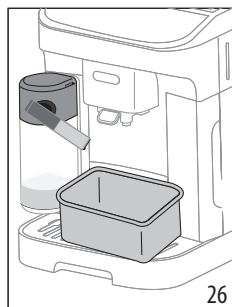
Минималното количество, което може да бъде отчетено от индикатора (A16) отговаря на ниво MIN на оразмерената скала на контейнера за мляко.

9.7 Почистване на каната за мляко след всяка употреба

След всяко приготвяне на млечни напитки на контролния панел мига led индикатор, съответстващ на бутона (B6) (фиг. 25).




25



26


Оставете поставена каната за мляко в машината (не е необходимо да се изпразва контейнера за мляко);

5. Поставете чаша или друг съд под струйника за мляко (фиг. 26);
6. Натиснете бутон  : от тръбата за подаване на мляко изтича гореща вода и пара. Почистването спира автоматично;


В случай на няколко последователни приготвяния:

- Продължете с почистването на каната за мляко след последното приготвяне.

В края на приготвянето, каната за мляко е празна или млякото не е достатъчно за други рецепти

- След извършване на почистването с бутон  , демонтирайте каната за мляко и почистете всички компоненти съгласно процедурата, представена в параграф „14. Почистването на каната за мляко завършено“.

В края на приготвянето, все още има достатъчно мляко в каната за други рецепти

- След извършване на почистването с бутон  , измъкнете каната за мляко и я поставете веднага в хладилника. Каната може да се съхранява в хладилник за не повече от 2 дни, след това пристъпете към почистването на всички компоненти съгласно процедурата, посочена в параграф „14. Почистването на каната за мляко завършено“.

Внимание:

Ако каната за мляко е била извън хладилника повече от 30 минути, разглобете и почистете всички компоненти съгласно процедурата, посочена в параграф „14. Почистването на каната за мляко завършено“.

Общи бележки след приготвянето на напитките с мляко:

- В някои случаи, за извършване на почистване, трябва да се изчака загряване на машината.
- Изчакайте края на операцията. Функцията е автоматична. Тя не трябва да бъде спирана, докато е в процес на изпълнение.

9.8 Персонализирайте количеството в чашата

1. Задръжте натиснат за няколко секунди бутон, съответстващ на напитката с мляко, която трябва да се програмира: намирате се в меню програмиране, когато индикаторът мига бързо. Приготвянето започва;
2. При достигане на желаното количество в чашата, натиснете повторно бутон на напитката: приготвянето на първата съставка се прекъсва и започва приготвянето на втората съставка;

3. При достигане на желаното количество в чашата, натиснете отново бутон на напитката: приготвянето се прекъсва и количеството се запаметява.

Забележка!

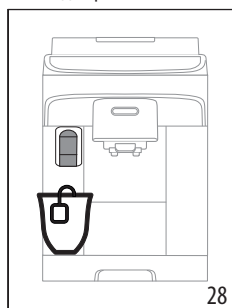
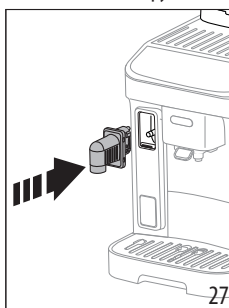
- За да анулирате програмирането в процес, натиснете бутон, съответстващ на друга напитка.
- За напитката My Latte може да се програмира само количеството кафе, докато ще бъде използвано цялото количество мляко, както е предвидено според рецептата.



10. ПРИГОТВЯНЕ НА ТОПЛА ВОДА

Опасност от Изгаряния!

Не оставяйте машината без наблюдение, когато се приготвя гореща вода или пара.

1. Поставете струйника за топла вода (фиг. 27).





2. Поставете една чаша под струйника за вода (фиг. 28) (по-близо за да се избегнат пръски)
3. Натиснете бутон  Hot water.
4. Приготвянето се прекъсва автоматично. Ако желаете да прекъснете по-рано, натиснете отново бутон 

Забележка:

В режим на енергоспестяване, на машината са необходими няколко секунди изчакване, преди да започне приготвянето.

10.1 Персонализирайте количеството топла вода

1. Задръжте натиснат за няколко секунди бутон  Hot water: влиза се в меню програмиране, когато индикаторът мига бързо. Приготвянето започва;
2. При достигане на желаното количество в чашата, натиснете отново бутон на напитката: приготвянето се прекъсва и количеството се запаметява.

	По под-разбиране (ml)	Подлежаща на програмиране (ml)
	Топла вода	250
		от ≈ 20 до ≈ 420

Забележка!

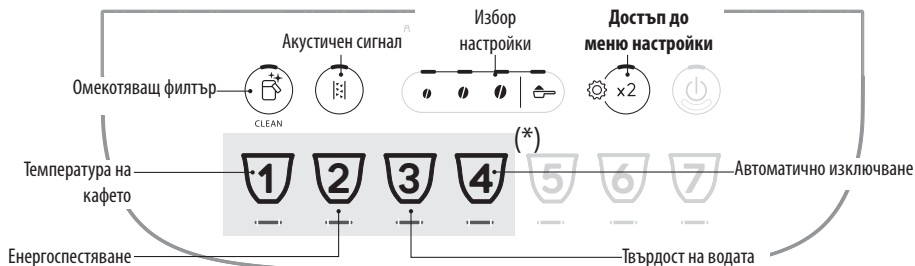
За да анулирате програмирането в процес, натиснете бутон, съответстващ на друга напитка

11. СЪВЕТИ ЗА ЕНЕРГОСПЕСТЯВАНЕ

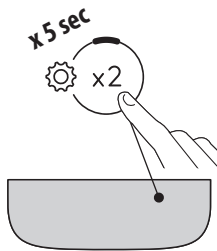

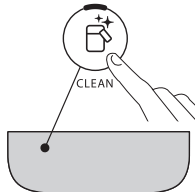

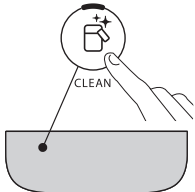

- За да се намали консумацията на енергия, след приготвяне на една или повече напитки, отстранете каната за мляко;
- Настройте автоматичното изключване на 15 минути (виж „12. Меню настройки“);
- Активирайте електроспестяване (виж „12. Меню настройки“);
- Когато машината го изисква, извършете цикъла за отстраняване на котлен камък.

12. МЕНЮ НАСТРОЙКИ

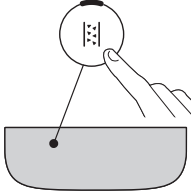

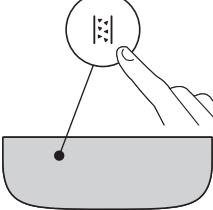
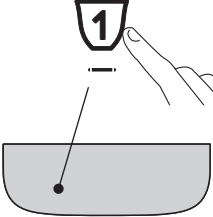



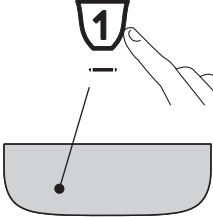
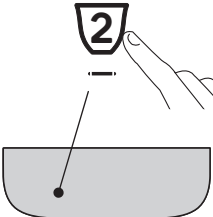


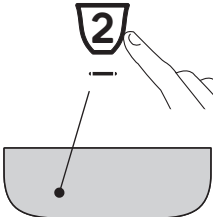
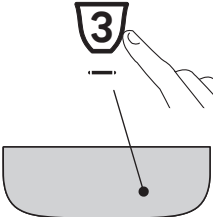


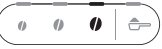

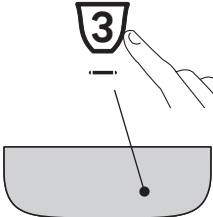
След като влезете в менюто, бутоните които остават активни позволяват избора на съответните функции:









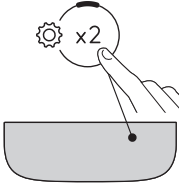

(*) Различни напитки според модела

1. Влезте в менюто:			
 <p>x 5 sec</p>		<p>Задръжете натиснат бутон  за няколко секунди: светват бутоните, съответстващи на настройките. Продължете с натискането на бутона, съответстващ на настройката, която да се регулира.</p>	
2. Регулирайте настройката на машината:			
<p>Омокотващ филтър</p> 	<p>Натиснете едно от зрънцата за да инсталирате или за да замените филтъра за омокотвяване на вода</p>	<p>ПОСТАВЕН</p> 	<p>Потвърдете избора</p> 
	<p>Натиснете символа на предв. смляно кафе за да отстраните филтъра за омокотвяване на вода</p>	<p>ОТСТРАНЕН</p> 	

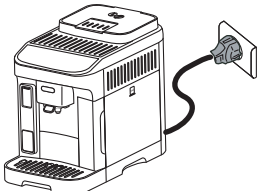
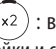
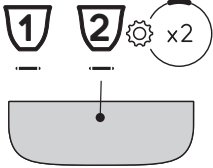
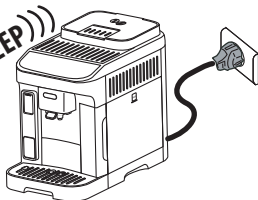


<p>Акустичен сигнал</p> 	<p>Натиснете едно от зрънцата за да активирате звуковия сигнал</p>	<p>ON</p> 	<p>Потвърдете избора</p> 
<p>Температура на кафето</p> 	<p>Натиснете зрънцето, съответстващо на желаната температура</p>	<p>НИСКА</p>  <p>СРЕДНА</p>  <p>ВИСОКА</p> 	<p>Потвърдете избора</p> 
<p>Енергоспестяване</p> 	<p>Натиснете едно от зрънцата за да активирате енергоспестяване</p>	<p>ON</p>  <p>OFF</p> 	<p>Потвърдете избора</p> 
<p>Твърдост на водата</p> 	<p>Натиснете символа, съответстващ на нивото, което трябва на се настрои</p>	<p>НИВО 1</p>  <p>НИВО 2</p>  <p>НИВО 3</p>  <p>НИВО 4</p> 	<p>Потвърдете избора</p> 
→			

<p>Автоматично изключване</p> 	<p>Натиснете символа съответстващ на времето, което трябва да се настрои</p>	<p>15 МИНУТИ</p>  <p>30 МИНУТИ</p>  <p>1 ЧАС</p>  <p>3 ЧАСА</p> 	<p>Потвърдете избора</p> 
--	--	--	--

<p>3. Излезте от менюто:</p>	
	<p>Натиснете бутон  :</p> <p>Машината се връща в готовност за употреба.</p> <p>Забележка !</p> <p>Машината излиза автоматично от меню настройки след 30 секунди на липса на употреба.</p>

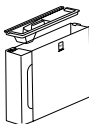
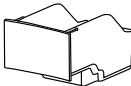
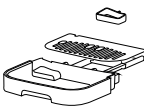

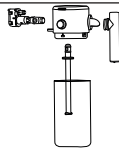


12.1 Нулиране към фабрични настройки




<p>Проверете дали машината е в режим готовност (изключена, но свързана към електрическата мрежа).</p>	
<p>Задръжте натиснати за 5 секунди бутоните, съответстващи на напитките 1, 2 и  : всички настройки се връщат към фабричните настройки и също така и количеството на напитките.</p>	<p>x 5 sec</p> 
<p>Машината издава продължителен звуков сигнал и всички светлинни индикатори мигат за да потвърдят ресета</p>	<p>BEEP)))</p> 

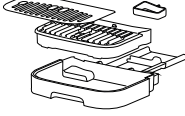
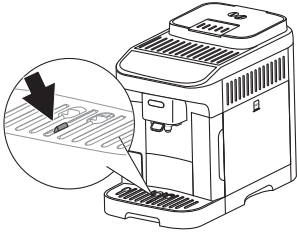
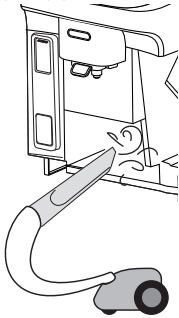

13. ПОЧИСТВАНЕ НА УРЕДА

Внимание!

- За почистването на машината не използвайте разтворители, абразивни почистващи препарати или спирт. Със супер автоматизираните машини De'Longhi не се налага употреба на химически добавки при почистването на машината.
- Не използвайте метални предмети за премахване на налепите или остатъците от кафе, тъй като това може да надраска металните или пластмасови повърхности.


					
 50°C	×	×	×	✓	✓
	✓	✓	✓	✓	✓

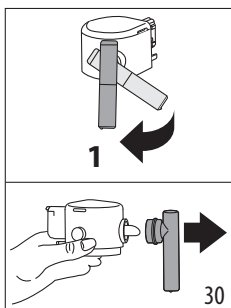
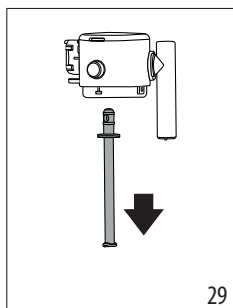
Компонент	Честота	Процедура
Контейнер за утайка 	Когато се включи светлинният индикатор  е необходимо да се изпразни контейнера за утайки: машината не може да приготвя кафе.	<ul style="list-style-type: none"> • Измъкнете ваничката за събиране на капки, изпразнете я и я почистете. • Изпразнете и почистете внимателно контейнера за утайка от кафе, като внимавате да премахнете всички остатъци, които са се натрупали по дъното. • Проверете ваничката за събиране на конденз (червена) и ако е пълна я изсипете.
Докато не се почисти контейнера за утайка, машината не може да приготвя кафе. Уредът сигнализира нуждата от изпразване на контейнера, дори ако не е пълен, ако са изминали 72 часа от първото приготвяне (за да може отброяването на 72 часа да бъде извършено правилно, машината никога не трябва да бъде изключване от захранването).		

Компонент	Честота	Процедура
<p>Компоненти на ваничката за събиране на капки</p> 	<p>Ваничката за събиране на капки има плаващ индикатор с червен цвят за нивото на съдържаната вода. Преди същия да започне да се показва от ваничката за поставяне на чаши, трябва да изпразните ваничката и да я почистите</p> 	<ul style="list-style-type: none"> • Измъкнете ваничката за събиране на капки и контейнера за утайка от кафе; • Отстранете тавата за поставяне на чаши, решетката на ваничката, след това изпразнете ваничката за събиране на капки и контейнера за утайка и измийте всички компоненти; • Проверете ваничката за събиране на конденз с червен цвят и ако е пълна я изпразнете; • Поставете отново ваничката за събиране на капки заедно с решетката и контейнера за утайка от кафе. <p>При изваждане на ваничката за събиране на капки, е задължително винаги да се изпразва контейнера за утайка от кафе, дори и когато не е пълен до горе.</p>
<p>Вътрешна част на машината</p> 	<p>Проверявайте редовно (на около месец) дали е замърсена отвътре машината (до където се достига след изваждане на ваничката за събиране на капки).</p>	<p>Изключете машината и изключете от електрическата мрежа. Никога не потапяйте машината във вода.</p> <ul style="list-style-type: none"> • Отстранете остатъците от кафе с една четка и една гъбичка; • Почистете всички наслагвания с прахосмукачка
<p>Накрайници на струйник за кафе</p> 	<p>Почиствайте периодично (един път месечно) накрайници на струйника за кафе</p>	<ul style="list-style-type: none"> • Почиствайте редовно дюзите за изтичане на кафе като използвате гъба или кърпа; • Проверете дали отворите за изтичане на кафе са запушени. Ако е необходимо отстранете налепите от кафе с гъба.

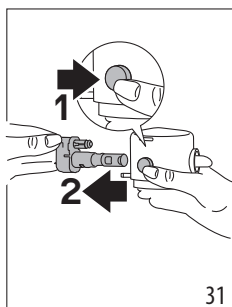
14. ПОЧИСТВАНЕТО НА КАНАТА ЗА МЛЯКО ЗАВЪРШЕНО

Почистете каната за мляко, както е описано по-долу:

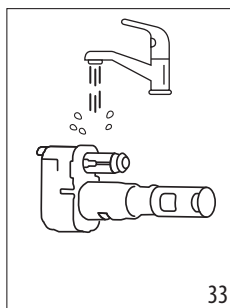
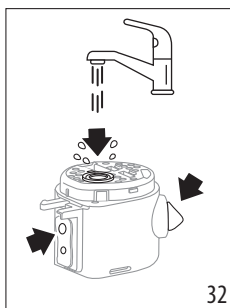
1. Откачете капака (E1), като го завъртите по посока на часовниковата стрелка: линията върху капака трябва да стигне до символа  (фиг. 18);
2. След това повдигнете капака (фиг. 19).
3. Измъкнете тръбата за засмукване (фиг. 29);



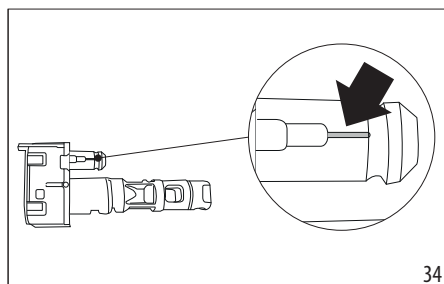
4. Завъртете тръбата за подаване на мляко в перпендикулярна позиция и дръпнете докато се измъкне (фиг. 30).
5. Натиснете бутона (E5) за да измъкнете конектора (фиг. 31).



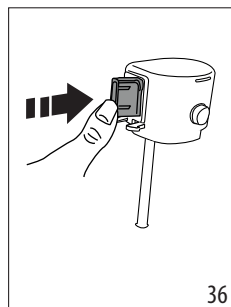
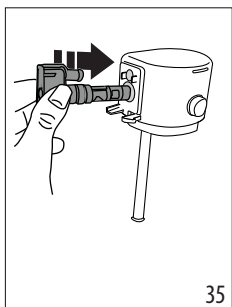
6. Пристъпете към измиване в съдомиялна машина (препоръчително) или на ръка, по начините, посочени в последствие:
 - **В съдомиялна:** Изплакнете всички компоненти, описани по-горе и контейнера за мляко с топла течаща вода (поне 40°C): след това ги позиционирайте върху горния кош на миялната машина и стартирайте една програма за измиване на 50°C, например ECO стандартна.
 - **На ръка:** Изплакнете внимателно всички компоненти и контейнера за мляко с питейна течаща топла вода (поне 40°C) за да отстраните всички видими остатъци от мляко, като се погрижите водата да премине през всички отвори на капака (фиг. 32). Следователно, потопете за най-малко 30 минути всички компоненти в топла питейна вода (най-малко 40°C) с препарат за миене на съдове. След това изплакнете обилно под топла питейна вода всички компоненти, както е описано по-горе, като ги триете поотделно с ръце.





7. Изплакнете добре конектора на каната за мляко (E6) (фиг. 33). Обърнете специално внимание, дали върху тръбата за въздух (при увеличаване) (фиг. 34) не остават остатъци от мляко: евентуално изстържете тръбата с една клечка за зъби;



8. Подсушете всички компоненти със суха и чиста кърпа;
9. поставете отново конектора, като го избутате до дъното (фиг. 36 и 37): след като е поставен добре, може да се измъкне, единствено чрез натискане на специалния бутон върху самия капак.




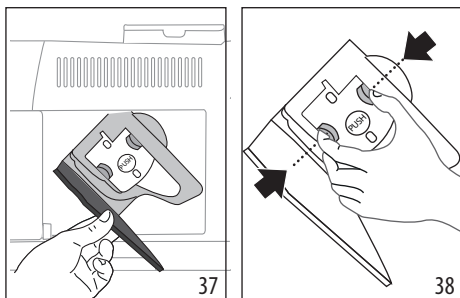
10. Монтирайте отново всички компоненти на капака:
11. Затворете каната: поставете отново капака (линията на капака трябва да бъде на символа ) и го завъртете към символа, ) докато се закачи (фиг. 22).

15. ПОЧИСТВАНЕ НА ИНФУЗОРА

Внимание!

Инфузорът (А6) не може да се изважда, когато машината е включена.

1. Натиснете бутон  (B1) за да изключите машината;
2. Измъкнете резервоара за вода (A9);
3. Отворете вратичката на инфузора, позициониран от лявата страна (фиг. 38);
4. Натиснете навътре двата цветни бутона за откачване и (фиг. 39) едновременно с това, издърпайте инфузора навън;



5. Потопете инфузора за около 5 минути във вода, след което го изплакнете на чешмата;

Внимание!

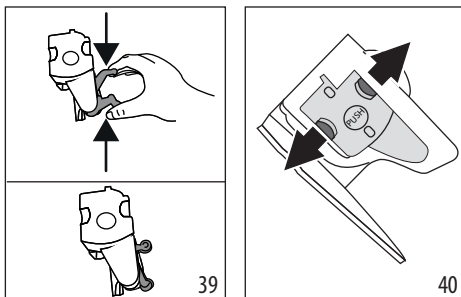
ИЗПЛАКВАЙТЕ САМО С ВОДА

БЕЗ ПОЧИСТВАЩИ ПРЕПАРАТИ - БЕЗ МИЯЛНИ МАШИНИ

6. Почиствайте инфузора без да използвате почистващи препарати, защото могат да го повредят.
7. С помощта на една четка, почистете наличните остатъци от кафе от седалището на инфузора, видими от люка на инфузора;
8. След почистването, поставете отново инфузора, като го поставите в приставката; следователно натиснете върху надписа PUSH докато чуete щракване при закачането;

Забелжка:

Ако поставянето на инфузора е трудно, е необходимо (преди поставянето) да го преместите на правилната позиция, натискайки двата лоста (фиг. 40).



9. След поставянето, проверете дали двата цветни бутона са изскочили навън (фиг. 41);
10. Затворете люка за обслужване на инфузора;
11. Поставете отново резервоара за вода.

16. ОТСТРАНЯВАНЕ НА КОТЛЕН КАМЪК

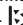
- Преди употреба, прочетете инструкциите и етикета на препарата за отстраняване на котлен камък, посочени върху опаковката на самия препарат за отстраняване на котлен камък.
- Препоръчва се използване само на препарат за почистване на котлен камък De'Longhi. Използването на неподходящи препарати за отстраняване на котлен камък и нередовно почистване, може да доведе до дефекти, непокрити от гаранция на производителя.
- Препаратът за отстраняване на котлен камък може да повреди деликатните повърхности. Ако продуктът случайно се разлее, подсушете незабавно.

За да се извърши отстраняването на котлен камък

Препарат за отстраняване на котлен камък	Препарат за отстраняване на котлен камък De'Longhi
Съд	Препоръчан капацитет: 2 l
Време	~30min
Аксесоар	Струйник за топла вода (D5)

Внимание:

Ако е инсталиран филтър за омекотяване на вода, е необходимо да се отстрани преди да бъде сипан разтвор за отстраняване на котлен камък. След това поставете филтъра отново в началото на фазата 3.


Отстраняване на котлен камък на машината, когато на контролния панел се включи индикаторът  (C4). Същият индикатор ще мига, за да покаже, че цикълът за отстраняване на котлен камък се изпълнява.


Забележка:

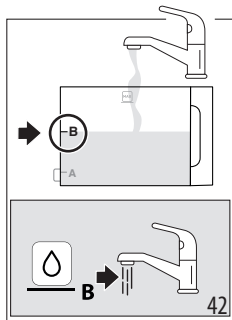
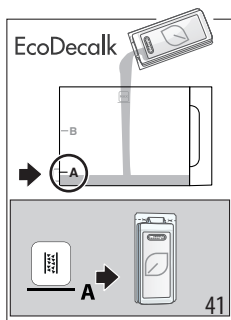
- След като е започнат цикъла за отстраняване на котлен камък, не е възможно да бъде прекъснат и трябва да бъде завършен с целия цикъл на изплакване. По тази причина се уверете, че разполагате с препарат за отстраняване на котлен камък.

Процедирайте както следва:

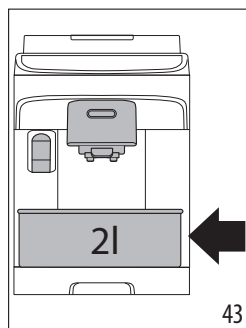
- Уверете се, че диспенсърът за вода (D5) е поставен;



Фаза 1: Действие за отстраняване на котлен камък	
--	---

- Задържете натиснат за най-малко 5 секунди бутон  (B5), докато съответният led индикатор мига бързо. Индикаторът led съответстващ на слаба напитка светва, за да покаже фаза 1 на отстраняването на котлен камък;
- Изпразнете ваничката за събиране на за събиране на капки (A14) и контейнера за утайка (A10) и ги поставете отново; напълно изпразнете резервоара за вода (A9) и извадете филтъра за омекотяване на водата (ако е наличен);
- Налейте в резервоарът за вода препарат за почистване на котлен камък до ниво **A** (отговарящ на една опаковка от 100ml) отбелязано отзад на резервоара (отзад) (фиг. 42); след това допълнете вода (един литър) до достигане на нивото **B** (фиг. 43); поставете отново резервоара за вода;



- Поставете под струйниците за кафе (A17) и топла вода (D5) един съд с минимален капацитет от 2 литра (фиг. 44).

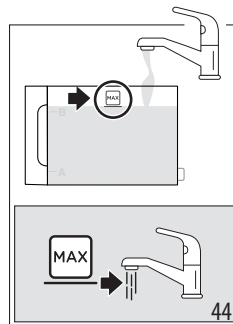



- Натиснете бутон  за да стартирате програмата за отстраняване на котлен камък; индикаторът  мига, за да покаже, че фаза 1 се изпълнява;
- За около 15 минути машината автоматично редува пауза и приготвяне от струйника за топла вода и от струйника за кафе.

Когато приключи първата фаза на цикъла за отстраняване на котлен камък, индикаторът за липса на вода светва (C2).

Фаза 2: Първо изплакване	
--------------------------	--

- Изпразнете контейнера, използван за събиране на разтвор за отстраняване на котлен камък, извадете резервоара за вода, изпразнете го, изплакнете го с течаща вода, напълнете го до ниво MAX с прясна питейна вода (фиг. 45) и го поставете в машината: позиционирайте отново контейнера под струйниците;



- Натиснете бутон  (който мига бързо), за да стартирате изплакването: индикаторът led съответстващ на средна сила на напитката мига, за да покаже, че фаза 2 на отстраняването на котлен камък е в процес на извършване;
- Машината продължава автоматично с изплакване от струйниците за кафе и топла вода;

Когато приключи втората фаза на цикъла за отстраняване на котлен камък, индикаторът за липса на вода светва (C2).

Фаза 3: Второ изплакване	
---------------------------------	--

- Изпразнете контейнера, използван за събиране на водата от първото изплакване, извадете резервоара за вода, напълнете го до ниво MAX с прясна питейна вода (фиг. 48) и, ако се използва, поставете отново филтъра за омекотяване на вода; поставете отново резервоара в машината и позиционирайте отново контейнера под струйниците;
- Натиснете бутон (който мига бързо) за да стартирате изплакването: светлинният led индикатор, съответстващ на силно кафе мига, за да посочи, че фаза 3 на отстраняването на котлен камък е в процес: изплакването продължава с пускане на топла вода; (*)

Фаза 4: Завършване на отстраняването на котлен камък	
---	--

- Когато led индикаторът, съответстващ на функцията предв. смляно кафе светне, отстраняването на котлен камък е извършено правилно;
- Светва индикаторът на контейнера за утайка (C4): отстранете и изпразнете контейнера за събиране на вода от изплакване, измъкнете също и ваничката за събиране на капки и изпразнете контейнера за контейнера за утайка, където се събира част от водата за изплакване. Поставете отново всичко в машината;
- Включва се индикаторът за липса на вода (C2): свалете и напълнете резервоара с прясна питейна вода. Поставете отново резервоара в машината.

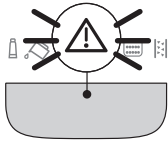

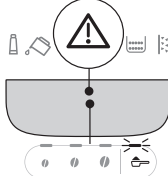
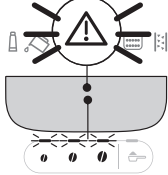

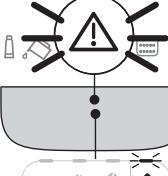
Машината е готова за употреба.

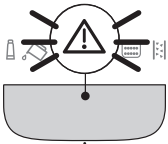

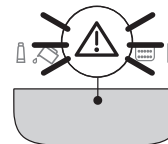

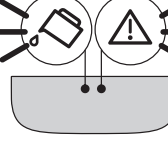


Забележка:

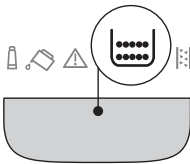
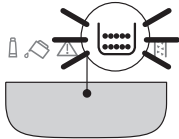
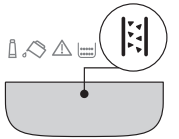
- Нормално е, след извършване на цикъла за отстраняване на котлен камък, да има вода в контейнера за утайка от кафе.
- (*) Уредът изисква трето изплакване, в случай, в който резервоарът за вода не е пълен до ниво MAX: това е необходимо за да се гарантира, е няма наличен препарат за отстраняване на котлен камък във вътрешните вериги на уреда. В този случай, повторете процедурата от точка 11 на фаза 3.

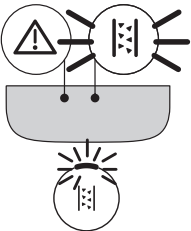
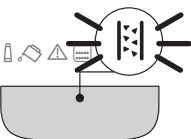
17. ЗНАЧЕНИЕ НА ИНДИКАТОРИТЕ

Индикатор/Led	Значение
Индикаторите, съответстващи на напитките мигат	Машината се нагрива: изчакайте
Индикаторите, съответстващи на напитките и на съответните настройки са включени с фиксирана светлина	Машината е готова за употреба: продължете с избирането на напитката, която да се приготви и съответните опции
	Заменете филтъра (виж раздел „4. Омекотяващ филтър“)
	Водата в резервоара не е достатъчна: напълнете резервоара
	Резервоарът за вода не е поставен в машината или не е поставен правилно: поставете правилно резервоара
	Обща аларма: вътрешността на машината е прекалено замърсена. Почистете старателно машината. Ако след почистването, машината продължава да извежда съобщението, свържете се с отдел обслужване на клиенти и/или единоторизиран Център за Обслужване на клиенти
	→

Индикатор/Led	Значение
	След почистването, не е бил поставен инфузорт: поставете инфузора, както е посочено в раздел „15. Почистване на инфузора“
	Липса на кафе на зърна: напълнете контейнера с кафе на зърна, след това натиснете един произволен бутон за да излезете от алармата.
	Избрано е приготвяне с предв. смляно кафе, без да е сипано кафе в специалната фуния (А3)
	Смилането е много фино и затова кафето изтича много бавно или въобще не тече. Регулирайте кафемелачката (пар. „8.8 Настройка на кафемелачката“)
	Използвано е прекалено много кафе. Изберете полек сила или намалете количеството предв. смляно кафе
	Кафето изтича прекалено бавно или на капки. Кафето е много фино смляно. Използвайте кафе за кафемашини еспreso.
	→

Индикатор/Led	Значение
 	<ul style="list-style-type: none"> Исква се приготвяне на една напитка с мляко, но конекторът (Е6) не е поставен правилно: проверете дал каната за мляко е оборудвана с всички компоненти, поставени правилно (виж пар. „14. Почистването на каната за мляко завършено“) Каната за мляко е отстранена по време на приготвянето на мляко. Поставете отново каната за мляко: машината се връща в готовност за употреба Искано е приготвяне на една напитка с мляко, но количеството мляко в контейнера е недостатъчно (виж пар. “Quanto latte versare per preparare le bevande a selezione diretta?” и “Quanto latte versare per preparare il My Latte?”).
 	Искано е приготвянето на топла вода, но струйникът за топла вода не е поставен: поставете струйника за вода
 	Хидравличната верига е празна. Пригответе топла вода, чрез натискане на бутона, съответстващ на  Hot Water
	→


Индикатор/Led	Значение
	Необходимо е да се изпразни контейнера за утайка (A10)
	Контейнерът за утайка (A10) не е поставен или не е поставен правилно: поставете ваничката за събиране на събиране на капки, заедно с контейнера за утайка, натискайки докрай
	Необходимо е да се продължи с отстраняването на котлен камък („16. Отстраняване на котлен камък“)
	→

Индикатор/Led	Значение
	Отстраняването на котлен камък е прекъснато. Завършете цикъла, като се възобновите от фазата, указана от led индикаторите за избор на сила на напитката.
	Отстраняване на котлен камък в процес
	В процес на инсталиране/ смяна на филтъра за омекотяване на вода

18. ОТСТРАНЯВАНЕ НА ПРОБЛЕМИ

По-долу са изброени възможните проблеми.

Когато проблемът не може да се разреши по описания начин, трябва да се Свържете със Сервизно Обслужване.

Проблем	Причина	Решение
Уредът не се включва.	Щепселът не е включен в контакта.	Свържете щепсела към контакта.
Кафето не е топло.	Чашите не са предварително нагряти.	Загрейте чашите, като ги изплаквате с гореща вода (N.B: може да се използва функцията за гореща вода).
	Вътрешните вериги на уреда са изстинали, тъй като са изминали 2-3 минути от последното кафе.	Преди да пригответе кафе, загрейте вътрешните вериги с едно изплакване, задържайки натиснат бутон  (B6) за няколко секунди.
	Зададената температура на кафето е ниска.	Задайте една по-висока температура на кафе в меню настройки (виж „12. Меню настройки“).
	Машината трябва да се почисти от котлен камък	Извършете отстраняване на котлен камък. В следствие проверете степента на твърдост на водата („5. Измерване на твърдостта на водата“) и проверете дали уреда е настроен според реалната твърдост на водата („12. Меню настройки“).
		→

Проблем	Причина	Решение
Кафето не е плътно и е с малко каймак.	Кафето е много едро смляно.	Регулирайте смилането („8.8 Настройка на кафемелачката“). Ефектът се наблюдава едва след приготвяне на най-малко 2 кафета.
	Кафето не е подходящо.	Използвайте кафе за кафемашини еспreso.
	Кафето не е прясно.	Опаковката кафе е отворена от дълго време и е загубила аромата.
Кафето изтича прекалено бавно или на капки.	Кафето е много фино смляно.	Регулирайте смилането („8.8 Настройка на кафемелачката“). Ефектът се наблюдава едва след приготвяне на най-малко 2 кафета.
Машината не приготвя кафе.	Машината открива замърсяване във вътрешността	Изчакайте машината да се върне в готовност за употреба и изберете избраната напитка. Ако проблемът продължава, свържете се с вашия Оторизиран Обслужващ Център.
Кафето не тече от едната или от двете дюзи на струйника.	Дюзите на струйника за кафе са запушени.	Почистете дюзите с една кърпа. Ако е необходимо, използвайте една клечка за зъби за да отстраните евентуално наличните налепи.
Приготвеното кафе е воднисто.	Фунията за предв.смляно кафе е запушена.	Отворете вратичката, почистете фунията с помощта на четка.
Инфузорът не може да се извади.	Изключването не е извършено.	Изключете чрез натискане на бутона  .
След извършване на отстраняването на котлен камък, уредът изисква трето изплакване	По време на двата цикъла на изплакване, резервоарът за вода не е бил напълнен до ниво MAX	Възобновете операцията по отстраняване на котлен камък от „Фаза 3: Второ изплакване“.
Млякото е с големи мехури или изтича на пръски от тръбата за мляко (E3) или с малко пяна.	Млякото не е достатъчно студено или не е полуобезмаслено или напълно обезмаслено.	Използвайте обезмаслено или полуобезмаслено мляко, с температура от хладилника (около 5°C). Ако не е постигнат желаният резултат, сменете марката на млякото.
	Капакът на каната за мляко е замърсен.	Демонтирайте компонентите и ги почистете внимателно, както е посочено в разд. „9.7 Почистяване на каната за мляко след всяка употреба“. Обърнете специално внимание на почистването на конектора на каната за мляко (E6).
	Използват се растителни напитки.	Резултатът се променя много в зависимост от хранителните характеристики на напитките. Препоръчва се употребата на версии “Barista”.



Проблем	Причина	Решение
Напитките с мляко не са активирани	Каната за мляко не е поставена или не е поставена правилно.	Подгответе каната с мляко и я поставете правилно в машината.
	Приготвени са последователно голям брой напитки с мляко и машината трябва да се върне към идеалната температура за да приготи следващите.	Изчакайте на контролния панел да се активират отново напитките с мляко.
Рафтът за поставяне на чаши над машината за кафе е топъл	Приготвени са различни напитки в бърза последователност	
Машината не е в употреба и издава шумове или слабо освобождаване на пара на моменти	Машината е готова за употреба или е била изключена скоро и няколко капки конденз падат във вътрешността на още топлия кондензатор.	Това явление е част от нормалното функциониране на уреда; за да ограничите явлението, изпразнете ваничката за събиране на капки.
Уредът изпуска пара от ваничката за събиране на капки и/или има вода, върху повърхността, върху която е поставен уреда.	След почистването не е поставена решетката на ваничката.	Поставете отново във ваничката за събиране на капки, решетката на ваничката.

19. ТЕХНИЧЕСКИ ДАННИ

Напрежение:	220-240 V~ 50-60 Hz макс. 10 A
Мощност:	1450W
Налягане:	1,5 MPa (15 bar)
Капацитет на резервоара за вода:	1,8 l
Размери ШxДxВ:	240x440x360 mm
Дължина на захранващ кабел:	1250 mm
Тегло (различно, в зависимост от модела):	9,6 kg
Макс. вместимост на контейнера за кафе на зърна:	250 g

De'Longhi си запазва правото да променя, във всеки един момент, техническите и естетичните характеристики, поддържайки непроменена функционалността и качеството на продуктите.