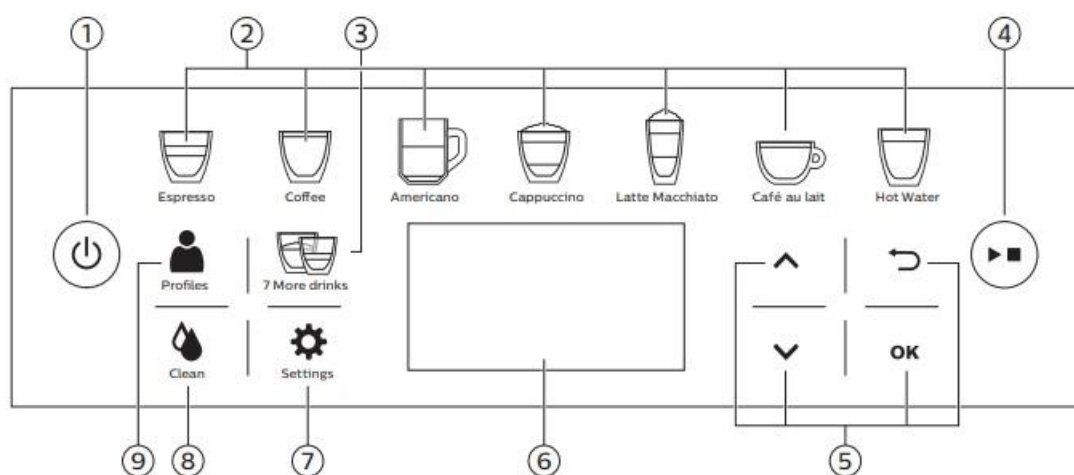


## Инструкция за употреба на кафеавтомат

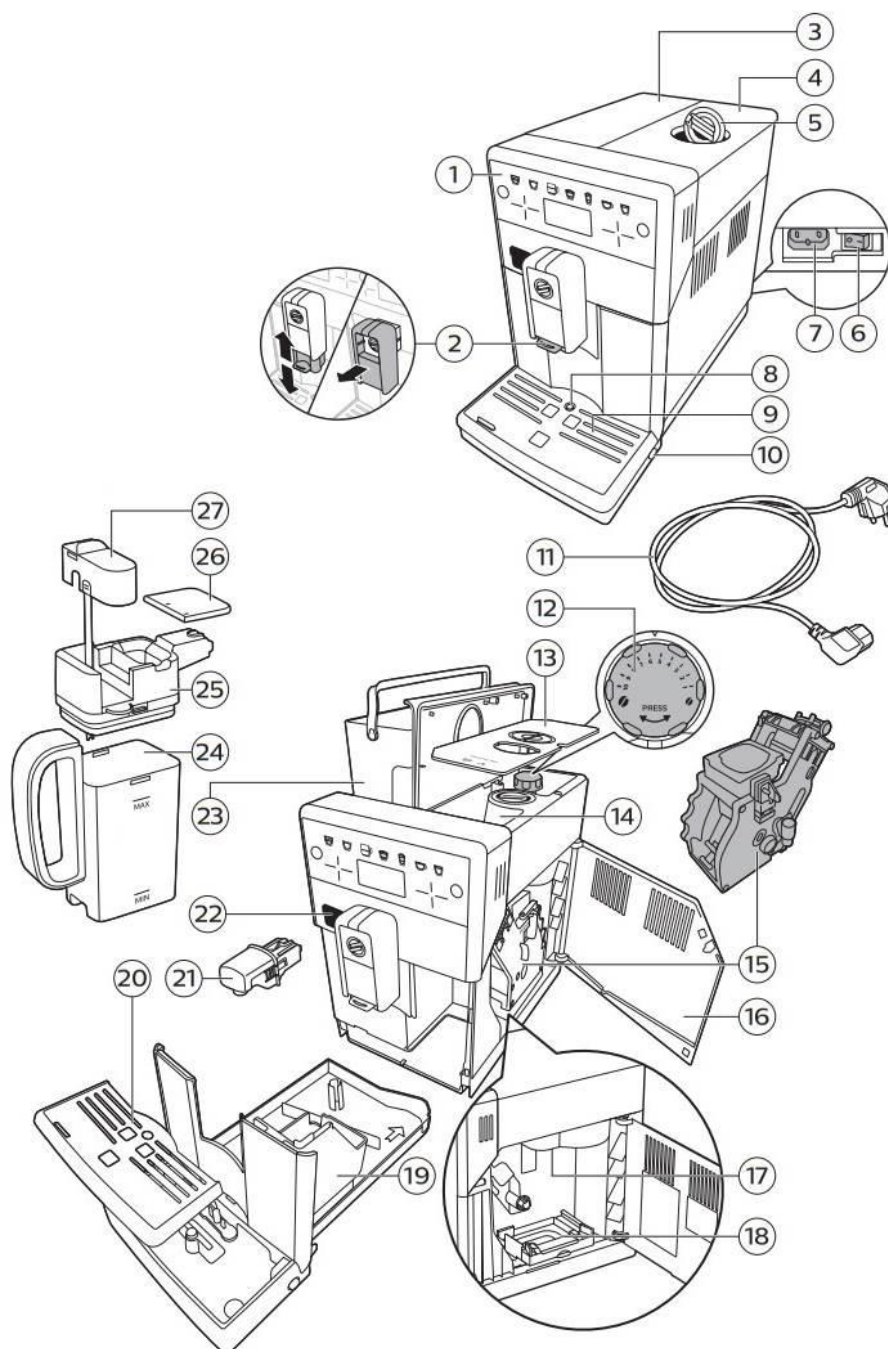
### SAECO Pico Baristo Deluxe SM5572



|    |  |
|----|--|
| 1. | Сензор за вкл./изкл.                             |
| 2. | Сензори за напитки                               |
| 3. | Допълнителни напитки                             |
| 4. | Сензор за пускане и спиране на избраната напитка |
| 5. | Сензори за управление на менюто                  |

|    |                    |
|----|--------------------|
| 6. | Дисплей            |
| 7. | Настройки          |
| 8. | Меню почистване    |
| 9. | Персонални профили |

- При избор на кафе, може да регулирате грамажа (силата) с помощта на стрелките – нагоре за по-силно кафе, надолу за по-слабо. Ако искате да си направите кафе с предварително смляно кафе, трябва на дисплея да се покаже лъжичка.
- Ако искате двойно кафе – изберете желаната напитка, определете силата ѝ и натиснете два пъти бутона Старт/Стоп.



|    |                            |
|----|----------------------------|
| 1. | Контролен панел            |
| 2. | Чучури кафе с регулиране   |
| 3. | Капак вана чиста вода      |
| 4. | Капак бункер кафе на зърна |

|    |                                |
|----|--------------------------------|
| 5. | Отвор за смяно кафе            |
| 6. | Бутон за вкл./изкл. от мрежата |
| 7. | Вход кабел                     |
| 8. | Поплавък за мръсна вода        |

|     |   |
|-----|---|
| 9.  | Решетка/поставка за чаши                          |
| 10. | Бутони за освобождаване на тавата за мръсна вода  |
| 11. | Захранващ кабел                                   |
| 12. | Палец за регулиране едрината на смилане на кафето |
| 13. | Предпазващ капак на кафето                        |
| 14. | Бункер кафе на зърна                              |
| 15. | Еспресо група                                     |
| 16. | Сервизна врата                                    |

|        |   |
|--------|---|
| 17.    | Отвор за дозиране на кафе                                 |
| 18.    | Чекмедже за остатъци от кафе                              |
| 19.    | Контейнер за отработено кафе                              |
| 20.    | Решетка на тавата за мръсна вода                          |
| 21.    | Накрайник топла вода                                      |
| 22.    | Отвор за накрайник топла вода и кана за млечни напитки    |
| 23.    | Вана чиста вода   |
| 24-27. | Кана за млечни напитки- долна част, горна, капаче и чучур |

## Използване на смляно кафе



- 1 Отворете капака на мляното кафе.
- 2 Изсипете САМО 1 МЕРИТЕЛНА ЛЪЖИЧКА в отвора.

**ВНИМАНИЕ! Не изсипвайте нищо друго в отвора за мляно кафе, защото ще повредите кафемашината!**

- 3 Поставете чаша под чучурите за кафе.
- 4 Натиснете бутона за силата на кафето и изберете опцията "Pre-ground coffee", на дисплея трябва да се покаже лъжичка.
- 5 Натиснете бутона за потвърждение "OK".

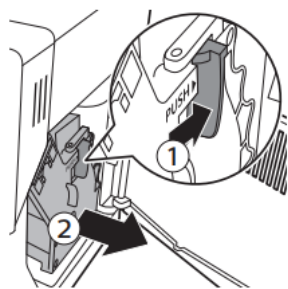
**Забележка: С мляно кафе може да пригответе само по едно кафе, а не по две кафета едновременно, както с кафето на зърна!**

## Видове напитки

| Напитка        | Описание на напитката | Как да я изберете             |
|----------------|-----------------------|-------------------------------|
| Espresso       | Късо кафе             | От бутона на контролния панел |
| Espresso Lungo | Нормално кафе         | От бутона на контролния панел |
| Ristretto      | Късо еспресо          | Меню специални напитки        |
| Caffè crema    | Дълго кафе            | Меню специални напитки        |

|                 |  |                               |
|-----------------|--|-------------------------------|
| Espresso double | Двойно еспрео                          | Меню специални напитки        |
| Café au lite    | Кафе с мляко                           | От бутона на контролния панел |
| Americano       | Кафе разредено с повече вода           | От бутона на контролния панел |
| Cappuccino      | 1/3 еспрео, 1/3 топло мляко и 1/3 пяна | От бутона на контролния панел |
| Baby cappuccino | Късо капучино                          | Меню специални напитки        |
| Flat white      | Кафе с топло мляко                     | Меню специални напитки        |
| Latte Macchiato | Дълго топло мляко с глътка кафе        | От бутона на контролния панел |
| Milk froth      | Топло мляко с пяна                     | Меню специални напитки        |
| Hot water       | Топла вода                             | Меню специални напитки        |

## Почистване на еспрео групата



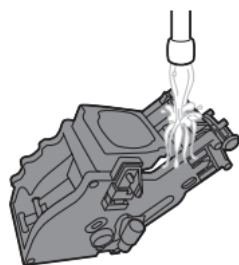
1. Издърпайте тавичката за мръсна вода, като натиснете освобождаващите бутони от страни на тавата.

2. Отворете сервизната врата.

3. Хванете еспрео групата, натиснете палеца и издърпайте. /както е показано на картинката/

4. Измийте еспрео групата с хладка вода и четка, за да отстраните полепналото кафе.

**Забележка: Не слагайте еспрео групата в съдомиялна машина!**



5. Оставете еспрео групата да изсъхне хубаво.

6. Смажете еспрео групата на указаните места.

7. Върнете еспрео групата обратно в кафемашината.

**Еспрео групата се мие на всеки изразходен килограм кафе на зърна. Смазва се веднъж на всеки две седмици!**

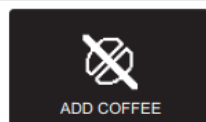
## Съобщения на дисплея



Няма достатъчно количество вода. Допълнете ваната за чиста вода.



Контейнерът за отпадно кафе е пълен. Изпразнете го и почистете.  
Контейнерът се изпразва САМО на включена машина.



Няма достатъчно количество кафе на зърна. Допълнете бункера с кафе на зърна.



Блокирала еспreso група. Извадете и почистете, ако грешката не се маха, свържете се със сервиз.



Еспreso групата липсва или не е сложена правилно.



Поставете тавата за мръсна вода правилно и затворете сервизната врата.



Ако дисплеят показва грешка код, проверете раздела „Значение кодове за грешки“, за да видите какъв е кодът на дисплея и какво можете да направите. Машината не може да се използва, когато тази икона е на дисплея.



Накрайникът за топла вода липсва или не е поставен правилно.

## Значение кодове за грешки

| Код грешка | Проблем                   | Причина  | Възможно решение  |
|------------|---------------------------|--|---|
| 01         | Блокирала кафемелачка     | Запушен отвор за дозиране на кафе.                                 | Погледнете отвора на смляното кафе. Ако има кафе го почистете. Ако няма, се свържете със сервиз.  |
| 03-04      | Проблем с еспreso групата | 1. Замърсена група.<br>2. Еспreso групата не е поставена правилно. | 1. Извадете групата и я измийте. /стр.5/<br>2. Извадете групата и я поставете правилно.   |
| 05         | Проблем с водната система | Въздух във водната система.  | 1. Махнете и сложете обратно ваната за чиста вода, повторете 2-3 пъти. Уверете се, че слагате правилно ваната.<br>2. Ако използвате филтър, махнете го и го разклатете хубаво, за да излезе въздуха. След това го върнете обратно |

|    |                     |                              |  |
|----|---------------------|------------------------------|--|
|    |                     |                              | във ваната.  |
| 14 | Машината е прегряла | Възможни са няколко причини. | <ol style="list-style-type: none"> <li>1. Пуснете топла вода около 1 чаша.</li> <li>2. Изключете машината и я включете след около 20-30мин.</li> </ol> |

## Стартиране на цикъла за декалциране – 23мин

1. Натискате сензора CLEAN и избирате опцията „Descaling” и след това следвайте инструкциите на дисплея.
2. Извадете тавата за отцеждане и контейнера за отпадно кафе, изпразнете, почистете и ги върнете на мястото си.
3. Сложете каната за млечни напитки с минимално количество вода в нея. Върнете я на машината и отворете чучура за млечна пяна.
4. Поставете голям съд (1,5 l) под чучура за дозиране на кафе.
5. Процедурата за отстраняване на котлен камък е около 20мин и се състои от цикъл за отстраняване на отлаганията и цикъл за изплакване.
6. Изчакайте, докато машината спре да пуска вода.
7. След като цикълът за отстраняване на отлаганията приключи, трябва да извадите и изплакнете ваната за вода. Напълнете я с чиста вода и върнете обратно в машината.
8. Поставете новия филтър за вода и го активирайте.

